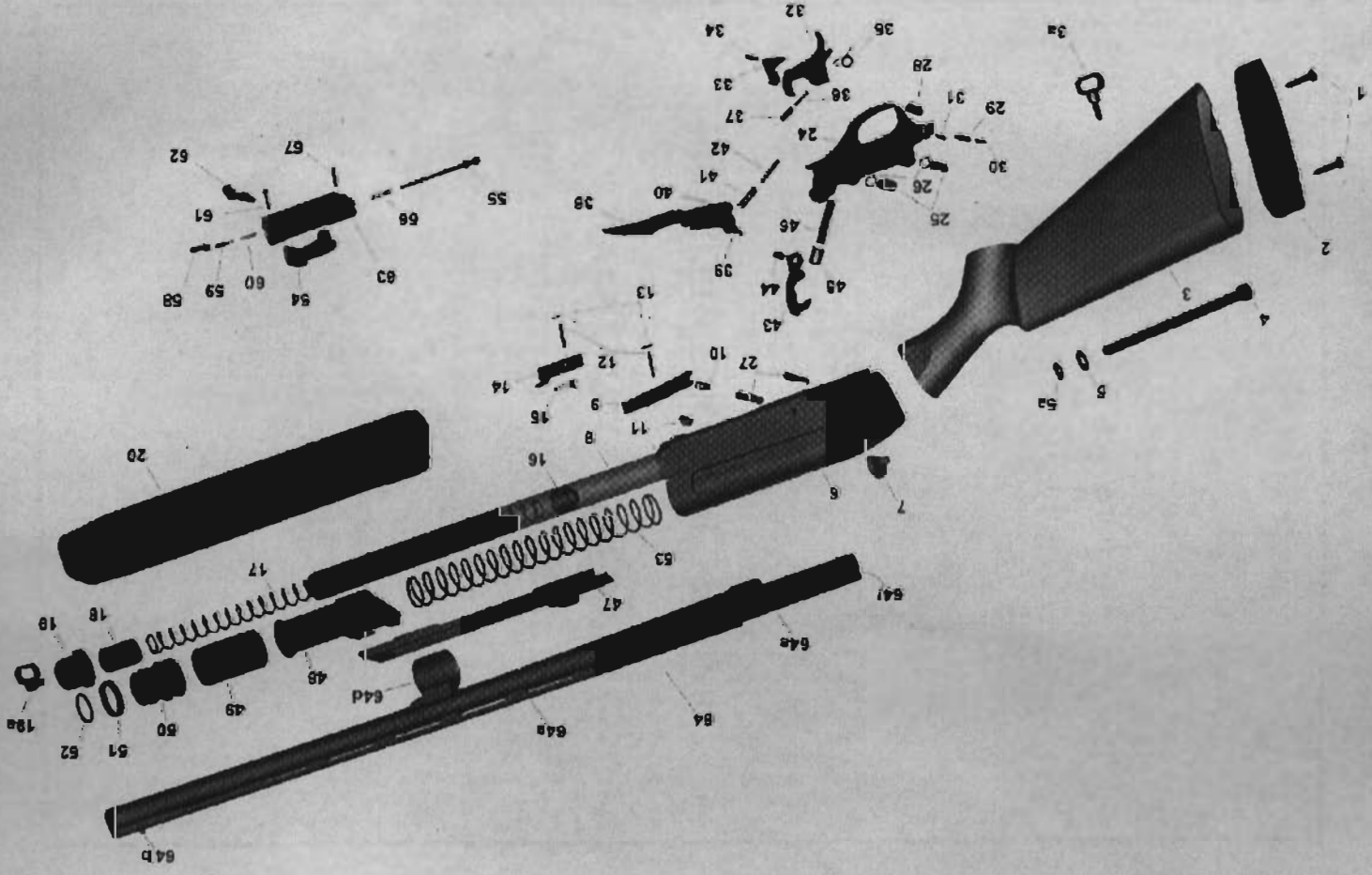


Полуавтоматическое гладкоствольное ружье "ALTAI"

№	Наименование
1	Шуруп затылника-амортизатора
2	Затылник-амортизатор
3	Приклад
3а	Антабка приклада
4	Винт приклада
5	Шайба винта приклада
5а	Шайба створная винта приклада
6	Ствольная коробка
7	Упор винта приклада
8	Трубка магазина
9	Перехватыватель
10	Пружина перехватывателя
11	Кнопка перехватывателя
12	Штифт перехватывателя
13	Ось пружины штифта перехватывателя
14	Отсекатель
15	Пружина отсекателя
16	Нижний стакан магазинна
17	Пружина магазинна
18	Верхний стакан магазинна
19	Гайка цевья
19а	Антабка цевья
20	Цевье
24	Основание УСМ
25	Втулка осей УСМ
26	Фиксатор
27	Ось УСМ
28	Кнопка предохранителя
29	Гнезок предохранителя
30	Пружина предохранителя
31	Штифт предохранителя
32	Спусковой крючок
33	Шептало
34	Ось шептала
35	Пружина крючка спускового
36	Пружина метка крючка спускового
37	Гнезок
38	Леток
39	Серьга
40	Ось серьги
41	Гнезок летка
42	Пружина метка летка
43	Курок
44	Ось курка
45	Стакан пружины боевой
46	Пружина боевая
47	Тяга
48	Основание тяги
49	Втулка
50	Поршень газовый
51	Кольцо поршня
52	Кольцо уплотнительное
53	Пружина вворачиваемая
54	Клин запорный
55	Ударник
56	Пружина ударника
57	Штифт ударника
58	Выбрасыватель
59	Гнезок выбрасывателя
60	Пружина выбрасывателя
61	Штифт выбрасывателя
62	Рукоятка
63	Затвор
64	Ствол
64а	Прицельная планка
64б	Мушка



ПОЛУАВТОМАТИЧЕСКОЕ РУЖЬЕ ПРЕДУПРЕЖДЕНИЕ И ИНСТРУКЦИЯ ПО ЭКСПЛУАТАЦИИ.

ПОЖАЛУЙСТА, ПРОЧИТАЙТЕ ЭТИ ИНСТРУКЦИИ

МОДЕЛЬ А1-ТАУ	ДИНАМ. СТВОЛА 710, 760 мм	КАЛИБР 12/76, 12/89, 20/76	ТИП п/автомат	Длиناها от 3 до 7
------------------	------------------------------	-------------------------------	------------------	----------------------

ОБЩАЯ ИНФОРМАЦИЯ:

Вес (средний): - 3,20 кг
Общая длина: - 1210-1260 мм

Для ВАШЕЙ БЕЗОПАСНОСТИ И БЕЗОПАСНОСТИ ДРУГИХ ЛЮДЕЙ, инструкциях по эксплуатации содержит важные предупреждения и информации о мерах предосторожности, которые необходимо учитывать ДО использования оружия. Прочитайте инструкцию по эксплуатации полностью, и, если Вы не понимаете некоторую часть ее, или то, как работает ружье, остановитесь и обратитесь к ПРОДАВЦУ.

Следуйте копии инструкции по эксплуатации, подтверждению о том, что ружье было Вами приобретено, и храните информацию в надежном отстойном контейнере. Такие меры необходимы в случае, если ружье будет украдено или потребуются гарантийный ремонт. До работы с любым оружием безопасном направлении.

ПРЕДУПРЕЖДЕНИЕ

«ПРИ ИСПОЛЬЗОВАНИИ РУЖЬЯ ВЫ РИСКУЕТЕ РАНИТЬ ИЛИ УБИТЬ»

До использования ружья, прочитайте, помните и следуйте прилагаемым к нему инструкциям. Всегда держите инструкцию вместе с оружием. Если Вы продаете ружье, инструкция должна прилагаться к ружью. Ружье транспортируется всегда незаряженным и неактивным.

ИСПОЛЬЗУЕМЫЙ ТИП ПАТРОНОВ

Предлагается использовать в оружии высококачественные патроны промышленного производства. Патроны отной фабрики функционируют лучше других. Вам необходимо поддерживать патроны той компании, которую, по Вашему мнению, больше подходит к Вашему ружью. Небейте использованные боевые заряды или патроны с сильным зарядом. Использование перезаряженных патронов высокого давления, или зарядовных ручную, аннулирует действие гарантии.

ВНИМАНИЕ

Тот факт, что продавец фирмы "ИЖЕВСКИЙ АРСЕНАЛ" ОРУЖИЕ КЛАССИФИЦИРУЕТ Я КАК ОПАСНОЕ ЛИБО ИЛИ ОПАСНОЕ ОРУЖИЕ не означает, что фирма несет какую-либо ответственность за его безопасное обращение или перепродажу согласно местному законодательству. ИЖЕВСКИЙ АРСЕНАЛ не несет никакой ответственности за несоблюдение ружья, за физические повреждения или нанесение материального ущерба полностью или частично в результате:

- (1) непреднамеренного или халатного слуха,
- (2) неадекватного или бесответственного обращения,
- (3) несанкционированной модификации или изменения внутренних механизмов или предохранителя,
- (4) использования дефектной, неподходящей амуниции, патронов высокого давления, патронов, снаряженных вручную, или патронов, заряженных повторно,
- (5) стрелы при наличии посторонних предметов в стволе,
- (6) коррозии или неадекватного ухода,
- (7) небрежности,
- (8) других условий, не находящихся под нашим контролем.

Ограничение работы независимо от того, объявлена ли какая-либо ответственность в соответствии с условиями контракта (включая предупреждение). Ни при каких условиях фирма ИЖЕВСКИЙ АРСЕНАЛ не несет ответственности за второстепенные или косвенные повреждения, такие как нанесенный вред имуществу, потери коммерческих поступлений или прибыли.

МЕРЫ ПРЕДОСТОРОЖНОСТИ

1. Мы рекомендуем, чтобы до использования ружья Вы ознакомились с прилагаемой инструкцией по использованию огнестрельного оружия. Обратитесь к вашему ПРОДАВЦУ. Любое оружие может быть чрезвычайно опасным, если используется небрежно. Помните, что пользоваться ружья является первичным предохранителем. От него зависит наполовину безопасное функционирование всего механизма.

2. Ружье будет стрелять, если патрон находится в патроннике, спусковой крючок спущен, и предохранитель отключен.

3. НЕ ЗАРЯЖАЙТЕ РУЖЬ, ПОКА ВЫ НЕ ПОИШЛИ. КАК РУЖЬЕ РАБОТАЕТ. ДЕРЖАТЬ РУЖЬ незаряженным все время, кроме момента, когда Вы готовы к выстрелу, и Вы знаете, где находится Ваша мишень.

4. Перед любым выстрелом убедитесь, что в ствол не лет посторонних предметов (пальцы, прокладок, оплет, гуды и т.п.).

5. ВСЕГДА переносите ружье и спущенный предохранителем кейс (или его оригинальный короб) незаряженным.

6. НИКОГДА не направляйте ружье на человека, не являющийся Вашей мишенью. Даже если ружье не заряжено. При зарядании, чистке, разряжении или уходе за ружьем всегда будьте уверены, что дульная часть направлена в безопасном направлении, и никогда не держите палец на спусковом крючке.

7. НИКОГДА не думайте, что ружье не заряжено. До обращения с ним, убедитесь, что патронных пуск. См. инструкцию по разряжению и разрядите ружье. Перед тем, как показывать ружье или совершать любые действия с ним, убедитесь, что ружье не заряжено. При обращении с любым ружьем не держите пальцы на спусковом крючке, если Вы не намерены стрелять.

8. ПРЕДУПРЕЖДЕНИЕ: ружье не содержит свинца. Однако, свинец или его соединения, способные вызывать рак, врожденные дефекты, репродуктивной токсичности и другие серьезные телесные повреждения, содержатся в патронах. Тот, кто стреляет из ружья, или стоит рядом со стреляющим или испытывает ружье, должен быть предупрежден о том, какую угрозу представляет собой свинец и его соединения, и должен принять соответствующие меры предосторожности по защите здоровья. Не ищите себе виноватых при обращении с ружьем, майте руки после контакта с ним. Соответствующая вентиляция абсолютно необходима при стрельбе в закрытых помещениях.

Предупреждение об использовании патронов.

Старые, устаревшие и/или повторно заряженные патроны могут быть опасными. Из-за износа, иногда несуществующего стандарта контроля над качеством производимой продукции в некоторых компаниях, или среди людей, которые перезаряжают патроны, из-за опасности большого или малого количества зерна рекомендуем использовать только новые патроны промышленного производства.

Не рекомендуется использовать патроны с разной длиной гильзы при одновременном зарядании ружья, т.к. это приводит к задержкам при стрельбе. (Если Вы используете заряды свинца, НЕ используйте рекомендуемое давление в соответствии с предусмотренными фирмами Remington, Winchester, PNC или другими известными фирмами-производителями стандартами).

Старые патроны могут стрелять с недостаточной силой для выбрасывания патрона из ствола.

ЧТЕНИЕ ПРАВИЛ БЕЗОПАСНОСТИ СОХРАНИТ ВАШУ ЖИЗНЬ ИЛИ ЖИЗНЬ ДРУГИХ ЛЮДЕЙ

Получите Инструкцию у компетентного инструктора по оружию перед тем, как использовать это или другое оружие. Научитесь у профессионала как обращаться с оружием, заряжать и разряжать его, как стрелять и как ухаживать за ним.

НИКОГДА НЕ ИГРАЙТЕ С ОРУЖИЕМ. Оно не игрушка и может быть очень опасным оружием и нанести серьезные физические повреждения, а также привести к смерти.

Всегда держите оружие направленным в безопасном направлении. Обратитесь с оружием так, как будто оно заряжено. **НИКОГДА** не направляйте оружие (заряженное или незаряженное) на любого человека или на предмет, в который Вы не собираетесь стрелять.

Всегда держите оружие незаряженным, пока Вы не будете готовы к стрельбе.

Убедитесь, в незаряженности оружия перед его чисткой.

Никогда не держите палец на спусковом крючке, если Вы действительно не присутствуетесь и не готовитесь произвести выстрел.

Научитесь держать палец вне спусковой скобы.

Никогда не надейтесь, что «предохранитель» защитит Вас. Предохранитель — только механическое устройство, а не замещение здравого смысла.

Никогда не оставляйте оружие без присмотра, а также в тех местах, где оно может упасть или где может возникнуть пожар.

Храните оружие и патроны в отдельном, недоступном для детей месте. Убедитесь, что они надежно защищены, чтобы лица, не умеющие пользоваться оружием, а также дети, не имели доступа к Вашему оружию и патронам.

Проверьте функциональность оружия и предохранителей только на стрельбище, ширинив оружие в безопасном направлении.

Знайте, где находится мишень, и что находится за ней. Справьте себя, во что попадает пуля, если Вы промахнетесь мимо мишени, или пуля пройдет сквозь предполагаемую мишень. Помните, что пуля может пролететь больше километра (вальной рикошет), и может пробить стены.

Оружие и алкоголь или наркотики несовместимы. Не принимайте алкогольные напитки и/или наркотики перед тем, как соберетесь стрелять.

Никогда не направляйте на себя оружие дульной частью. Не влезайте на дерево, не перелезайте через ров или забор с заряженным оружием.

Всегда разряжайте оружие перед входом в дом, перед посадкой в автомобиль, грузовую машину, лодку, перед входом на дачу или в любое другое здание.

При получении оружия всегда открывайте затвор и убедитесь, что оружие не заряжено.

НИКОГДА не верьте на слово, что оружие «не заряжено» или «пусто». Вы должны немедленно открыть затвор и убедиться, что оружие не заряжено.

Будьте осторожны с ЛЮБЫМИ патронами. Даже выстрел «стопылыми патронами» может повлечь за собой смерть на расстоянии распыляя из-за выхода пороховых газов. Убедитесь, что Ваши патроны новые и в хорошем состоянии. НЕ смешивайте и не покрывайте смесью патронов, так как это может повредить магазин. НЕ порните и не изменяйте стандартные патроны заводского производства.

Держите оружие незаряженным, пока Вы не пользуетесь им. Заряжайте оружие только на стрельбище, готовясь выстрелить, и разряжайте при уходе со стрельбища.

Никогда не прикасайтесь пальцем к дулу оружия.

ВСЕГДА НОСИТЕ защитные очки и наушники во время использования оружия.

Наблюдатели должны стоять на расстоянии минимум 3 метра от стрелка, когда стрелок заряжает оружие, стреляет и разряжает оружие. Наблюдатели должны надевать защитные очки и наушники, и не должны снимать их при стрельбе из своего оружия.

Никогда не бросайте свое оружие. Если Вы уронили оружие, разрядите его и проверьте его на нормальное функционирование перед следующим его использованием.

НЕ изменяйте свое оружие. Не пытайтесь изменить длину хода спускового крючка, потому что это может повлиять на работу шептала, и повлечь за собой непреднамеренный выстрел.

НЕ убирайте внутреннюю или внешнюю предохранительную скобу. Предохранители сконструированы для того, чтобы защитить Вас от физических повреждений или смерти.

Держите оружие чистым. Храните оружие в сухом месте кювы от других металлов и воды. Если на оружие появились признаки ржавчины, или Вы заметили, что оружие работает не соответствующим образом, обратитесь за помощью к компетентному оружейному мастеру.

Держите дульную часть направленной в безопасном направлении при заряджании и разряжании оружия. Никогда не направляйте ни на кого оружие. Никогда не стреляйте в твердую плоскую поверхность или в воду. Пуля от ricochet.

Если оружие не выстрелило при спуске спускового крючка, шаривайте оружие вниз по направлению к магазину и держите 60 секунд.

Иногда медленное воспламенение капсюля вызывает осечку, и заряд вылетает из ствола через некоторый промежуток времени.

Если оружие все же не выстрелило, направляйте его в безопасном направлении, избегая открывания казенной части ствола, когда будете разряжать оружие.

Никогда не позволяйте воде, свету, грязи или другим субстанциям попадать в ствол. Всегда будьте уверены, что ствол свободен.

Так как идентифициционные характеристики многих патронов одинаковы, убедитесь, что Вы пользуетесь подходящим для Вашего оружия патроном.

НЕ используйте патроны некорректного размера или неадекватной мощности.

Попыточное или заголовное воспламенение при стрельбе может повлечь за собой выстрелом в Вашем организме. Продолжительная и много повторяющаяся стрельба может повысить уровень свинца в Вашем теле. Высокий уровень содержания свинца в крови может вызвать рак, гипертонию, врожденные дефекты и другие серьезные физиологические нарушения. При стрельбе в закрытом помещении убедитесь, что достаточно хорошо работает вентиляция воздуха.

Учтите детей: НЕ трогать оружие, пули, патроны, гильзы или любые другие не игрушечные устройства. И если они найдут такой опасный предмет или оружие, они должны немедленно сообщить о его местонахождении своим родителям, школьным учителям и в милицию.

Помните, что оружием способно забрать Вашу жизнь, или жизнь других людей. Будьте осторожны с Вашим оружием — случайный выстрел почти всегда является результатом несоблюдения основных правил безопасности.

ОРУЖИЕ, БЫВШЕЕ В УПОТРЕБЛЕНИИ если Вы купили у дистрибьютора «ИЖЕВСКИЙ АРСЕНАЛ» оружие, бывшее в употреблении, ДО ЕГО ИСПОЛЬЗОВАНИЯ Вы должны разрядить его и проверить все функции, чтобы быть уверенным, что оружие функционирует правильно. Иногда оружие можно переставить, чтобы изменить характер его работы, или удалить какую-либо часть, потерять или заменить ее другой деталью. Во-первых, разрядите его и проверьте сами, а затем обратитесь к компетентному оружейному мастеру, который знает оружие, производимые «ИЖЕВСКИМ АРСЕНАЛОМ», и попросите его проверить оружие.

ШИШИТЕ НАМ обо всех случаях, исповявших Вам, от которых может зависеть Ваша безопасность и функционирование Вашего ружья.

ПРЕДУПРЕЖДЕНИЕ

ПЕРЕД ТЕМ, КАК ЗАРЯЖАТЬ РУЖЬЕ, или стрелять из него, проверьте канал ствола и патронник. Чтобы убедиться, что они пустые и в них ничего нет. Даже толстый слой масла, смазки, снега или воды может вызвать затруднения при повреждении и падении физического повреждения стрелку или патронник, выходящий из канала в ружье. Обойма или несоблюдение правил стрельбы могут привести к тому, что вы случайно замянете стрелку и проверните патронник и канал ствола. Если вы видите замятие или повреждение, необходимо ее удалить и прочистить канал ствола и патронник перед тем, как снова приступите к стрельбе.

ПРЕДУПРЕЖДЕНИЕ ВО ВРЕМЯ СТРЕЛЬБЫ

При стрельбе всегда обязательно поднимайте зрачки и слуха. Стрелки и наблюдатели должны носить защитные очки и наушники, чтобы избежать повреждения глаз и потери слуха. Потери зрения и ухудшение слуха могут произойти только в момент, когда глаза и уши не защищены.

ПРЕДУПРЕЖДЕНИЕ

Любые поломки в канале ствола, даже если они только частично блокируют продвижение пули, могут привести к разрыву ствола во время стрельбы, или могут нанести повреждение ружью, например вынуть ствол. Чтобы избежать повреждений или смерти стрелки или рядом стоящих, проверьте ствол до стрельбы или в случае, если при выстреле наблюдается необычный звук, при падении ружья, при прохождении густых зарослей, при охоте по зимнему лесу.

ПРЕДУПРЕЖДЕНИЕ

Всегда держите дуло направленным в безопасном направлении! Пули не вытаскиваются зарядить или вынуть ружье в автоматическом, взведенном или другом замкнутом пространстве (кроме специально предназначенного типа). Эти места часто не предусматривают полностью безопасных направлений для направления ружья. Если происходит непреднамеренный выстрел, существует большой риск нанесения физических повреждений людям или нанесению материального ущерба. До зарядки, всегда производите канал ствола и патронник от масла и смазки, и убедитесь, что в канале ствола ничуть нет. Любой посторонний предмет в стволе может вызвать разрыв или разрыв ствола, или нанести другие повреждения ружью, а также физические повреждения стрелку или другим людям.

ПРЕДУПРЕЖДЕНИЕ

Если есть какие-либо признаки сомневаться, что в канале ствола застряла пуля или шпатель, немедленно обратитесь к ружью (см. Инструкции «как разрядить ружье») и откройте канал ствола и патронник. Пуля может застрять на некотором расстоянии в стволе, где ее сложно увидеть. Проверьте канал ствола на проходимость патронником. Если канал ствола заблокирован, НЕ ПЫТАЙТЕСЬ СТРЕЛЯТЬ ДРУГИМ ПАТРОНОМ, ИЛИ ПРОДУВАТЬ КАНАЛ СТВОЛА ХОЛОДНЫМ ПАТРОНОМ, ИЛИ ПАТРОНОМ, ИЗ КОТОРОГО БЫЛА ИЗВЛЕЧЕНА ПУЛЯ. ТАКИЕ ТЕХНОЛОГИИ МОГУТ ВЫЗВАТЬ СОЗДАНИЕ ИЗЛИШНЕГО ДАВЛЕНИЯ. Повреждение ружья и нанесение серьезных физических повреждений. Если закупорку можно устранить с помощью шомпола, вычистите все посторонние предметы из канала ствола, патронника и спускового механизма до стрельбы. Если закупорка не может быть устранена с помощью шомпола, обратитесь к оружейному мастеру.

ПРЕДУПРЕЖДЕНИЕ (Механические неисправности)

ПРОВЕРЬТЕ СТРЕЛЬБУ НЕМЕДЛЕННО И РАЗРЯДИТЕ ВАШЕ РУЖЬЕ, если Вы заметили: механические неисправности, остановку или заклинивание; выходящие порох/газа со свистом; канал ствола протекать; если патронник раздвинулся или разорван, или при стрельбе слышен странный звук. Не пытайтесь стрелять один или несколько раз, а разрядите Ваше ружье и обратитесь к квалифицированному оружейному мастеру, или обратитесь обратно в «ОБЩЕСТВЕННЫЙ АРСЕНАЛ» для проверки, с оформленным надлежащим образом сопроводительными документами.

Не прикасайтесь к стволу, что ружье пустое, только потому, что Вы проверили патронник. Вы должны также проверить канал ствола на наличие стрельбиной грязи или масла, который мог застрять внутри ствола.

ВНЕШНИЕ КОНТРОЛИРУЮЩИЕ ДЕТАЛИ:

Поспешный предохранитель, запирающий спусковой крючок: расположен на спусковой скобе перед спусковым крючком, выдвигается в виде кнопки. Когда видно красное кольцо, ружье выстрелит при нажатии на спусковой крючок!! Не отключайте предохранитель, до тех пор, пока Вы не готовы стрелять из ружья (предохранитель включает красное кольцо не видно, полный ход спускового крючка заблокирован: предохранитель отключается видно красное кольцо, спусковой крючок стреляет весь ход!!). **УБЕДИТЕСЬ, ЧТО ВЫ ПОИЩИ, КАК РАБОТАЕТ ПРЕДОХРАНИТЕЛЬ, ПЕРЕД ТЕМ, КАК ЗАРЯЖАТЬ ИЛИ ИСПОЛЬЗОВАТЬ РУЖЬЕ.**

Кнопка-Защелка: расположена на левой стороне ружья, выдвигается вдоль левой стороны ствольной коробки. Нажатие кнопки освобождает защелку.

Защелка: расположена под ствольной коробкой перед спусковой скобой. Нажатие кнопки-защелки освобождает замок защелки и дает возможность зарядить ружье.

Спусковой крючок: расположен на спусковой скобе. При отключенном предохранителе и увеличенном нажатии спусковым крючком ружье разряжается.

Рукоятка затвора: расположена на правой стороне ружья, выдвигается вдоль затвора, используется для отведения затвора назад.

Крышка цевья: расположена на конце магазина спереди от цевья под стволком. Приручивается к магазину на пружинистую резьбу.

ИНСТРУКЦИЯ ПО СБОРКЕ:

Рис. 1: когда Вы открываете короб, ствол лежит отсдельно от основной части ружья. Чтобы соединить ствол с ружьем, сначала, извлеките приклад и ствольную коробку из полиэтиленового пакета. Затем открутите крышку цевья (рис. 2).



Рис. 3: Отсоедините цевье от магазина.



Рис. 4: Убедитесь, что резиновое уплотнительное кольцо находится на месте и в хорошем состоянии. Достаньте из короба ствол и удалите с него полиэтиленовый пакет. Вставьте удлиняющую ствол часть в ствольную коробку (между затвором и ствольной коробкой), убедитесь, что кольцо отперлось для прохода газа выстреливая с магазином. Продолжайте вставлять ствол удлиняющим концом в ствольную коробку, пока не увидите малую отверстие для прохода газа с сетка касаясь магазина. При частично вставленном уплотнении ствола в ствольную коробку между затвором и ствольной коробкой, отведите рукоятку затвора назад, чтобы затвор заштыковался. Полностью вставьте ствол в ствольную коробку.



Рис. 5. Наденьте цевье на магазин (не прикасайтесь к нему). Убедитесь, что цевье полностью обхватывает магазин, ствол, и ствольную коробку (обратите внимание, что у цевья есть два пластмассовых пазла, которые сползают в ствольной коробке).

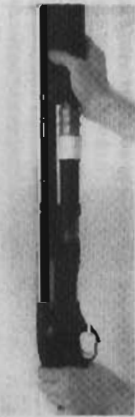


Рис. 6. Замотайте гайку цевья, чтобы цевье встало плотно на место. С цевьем, стволом и гайкой левая, находящаяся на месте, нажмите кнопку-защелку, и затвор войдет в удлинение ствола (обратите внимание, если Вы видите, что из ствольной коробки «выскакивает» часть удлинения ствола, после того, как Вы отпустили затвор, или между цевьем и ствольной коробкой большое расстояние, это значит, что ружье собрано не верно). Если затвор не двигается вперед, или есть шепш, или удлинение ствола «выскакивает» из ствольной коробки, вернитесь к началу процедуры сборки ружья и проверьте все znovu, убедившись, что ствол полностью вставлен в ствольную коробку, и что цевье находится на месте. Если Вы все еще не можете правильно собрать ружье, отнесите ружье дилеру, у которого купили его, или обратитесь за помощью к квалифицированному оружейному мастеру. Когда ружье собрано, и если Вы не можете полностью собрать ружье и плавно нажать на спусковой крючок, или включить поперечный предохранитель из ружья (держите предохранитель включенным независимо от того, держите Ваше ружье или нет).



Самостоятельная проверка дульных насадок

Дульные насадки отмаршированы крестик чертой:

- I - полный чок
- II - чок 0,75
- III - долуточок
- IV - чок 0,25
- V - дульный чок

Убедитесь, что Вы полностью вставили дульные насадки до того, как стрелять из ружья. Дульные насадки имеют правостороннюю резьбу. Убедитесь, что Вы правильно заворачиваете дульные насадки, и после их использования удалите их из ствола и прочистите резьбу на дульных насадках и месте в стволе, в которое заворачивались дульные насадки.

Переде каждого 50-ти выстрелов проверяйте плотность закручивания дульных насадок. При необходимости немедленно довернуть до упора.

ИНСТРУКЦИИ ПО РАЗБОРКЕ

Убедитесь в том, что ружье не заряжено и направьте его в безопасном направлении. Убедитесь в том, что предохранитель включен. Нет повода быть неосторожным.

При отвлеченном мигред затворе отвинтите гайку цевья и снимите цевье. Возьмите в руку ствол и снимите его, выдвинув ствол и его удлинение из ствольной коробки.

Рис. 7. Для вывлечения рукоятки, сдвиньте затвор назад с помощью туги до совмещения рукоятки с средней прорези, расположенной с правой стороны затвора. Выньте рукоятку.



Рис. 8. Со сцепкой с затвором рукояткой Вы можете взяться за лопатку и продвинуть затвор и тугу вперед, сняв сборочные детали с магазина и ствольной коробки. Будьте осторожны, так как при снятии со ствольной коробки затвор все сборочные детали могут разъединиться. Прессингаем Вам держать ружье с поднятым вверх затвором при снятии сборочных деталей, чтобы детали не рассыпались.

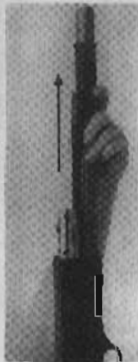


Рис. 9. Ударно-спусковой механизм может быть снят со снятым стволом и затвором, или с установленным стволом и затвором. Чтобы снять ударно-спусковой механизм, Вам нужно необходимо снять два штифта, которые удерживают ударно-спусковой механизм на месте, и выдвинуть механизм из ствольной коробки. Штифты могут быть удалены с помощью молотка и кернера.



ЧТОБЫ ЗАРЯДИТЬ РУЖЬЕ

- Убедитесь, что ружье все время направлено в безопасном направлении, и никогда не держите пальцы или любые предметы на спусковом крючке.
- Не заряжайте ружье до тех пор, пока Вы не готовы к стрельбе
- Не отключайте предохранитель до тех пор, пока Вы не готовы к стрельбе
- Убедитесь, что используемые Вами патроны правильного размера и калибра. На ствол отмаркированы калибр и размер патронника.

• Визуально проверьте патронник на наличие в нем посторонних предметов, отодвинув назад затвор до упора. В патроннике не должно быть масла или смазки, или посторонних предметов. Патронник это задняя часть ствола, куда устанавливается патрон под действием дымовых, пружинящего затвором. После проверки верните затвор на место, отжав кнопку-защелку.

Рис. 10: переворачивайте ружье, чтобы ствол был направлен не к земле, а Вы смотрели на кнопку-защелку. Нажмите кнопку и вставьте патроны в магазин.



••ПРЕДУПРЕЖДЕНИЕ••

Никогда не заряжайте патронов в патронник до тех пор, пока Вы не готовы стрелять...

Переворачивайте ружье стволом вниз и натяните рукоятку затвора до тех пор, пока патрон не встанет к месту защелкивания. Затем отпустите рукоятку, и затвор направит патрон в патронник.

СТРЕЛЬБА ИЗ РУЖЬЯ

ПРЕДУПРЕЖДЕНИЕ

- Во время стрельбы рукоятка затвора отводится назад с большой силой и высокой скоростью. Не позволяйте никому-либо предмету становиться на ее пути.
- Не отключайте предохранитель до тех пор, пока ружье не направлено в безопасном направлении и Вы готовы к стрельбе.
- Полуавтоматическое ружье заряжает следующий патрон автоматически из магазина и патронов при каждом выстреле. Нет необходимости прикладывать механическую силу для посылки патрона в ствол, поэтому Вы можете быть уверены, что ружье готово к следующему выстрелу после увеличения предохранителя патрона и постановки в патронник следующего патрона.
- После последнего выстрела ружье должно открыться, никогда не думайте, что при отведении назад затвора ружье обязательно не заряжено. Возможно, что затвор не открылся после последнего выстрела. В этом случае отработайте затвор вручную и отведите его назад. Верьте только своим глазам в том, что ружье не заряжено.

Если патрон не выстрелил, а спусковой крючок был нажат при отключенном предохранителе... Остановитесь! Не заряжайте следующий патрон, не стреляйте и сделайте следующее:

- а. убедитесь, что ружье направлено в безопасном направлении;
- б. активируйте предохранитель;
- в. следуйте приведенным ниже инструкциям для разряжания ружья;

г. при заряженном ружье зрительно исследуйте ствол на наличие в нем постороннего предмета или на его повреждение, проверьте механизмы и ствольную коробку ружья на повреждение до того, как продолжить дальше.

ПОЖАЛУЙСТА, ПРОЧИТАЙТЕ И ПОЙМИТЕ ВСЕ ПРЕДУПРЕЖДЕНИЯ В НАСТОЯЩЕЙ ИНСТРУКЦИИ ДО СТРЕЛБЫ. УБЕДИТЕСЬ, ЧТО ВЫ ЗНАЕТЕ, ВО ЧТО БУДЕТЕ СТРЕЛЯТЬ.

1. Убедитесь, что ружье направлено в безопасном направлении, и что на Вас нацелены защитные очки и наушники;
2. активируйте предохранитель, если он еще выключен;
3. отключите предохранитель и начните стрелять, когда Вы будете к этому готовы, направив ружье в безопасном направлении.

ЧТОБЫ РАЗРЯДИТЬ РУЖЬЕ

1. Убедитесь, что ружье направлено в безопасном направлении и активируйте предохранитель, если он выключен. Никогда не держите палец или любой предмет на спусковой скобе во время разряжания ружья.

Отведите назад затвор до тех пор, пока патрон не будет извлечен, и ли затвор не уйдет в крайнее заднее положение (если в патроннике нет патрона, извлекать будет легче). Продвиньте затвор вперед до его полного закрытия. Сейчас отведите затвор назад до извлечения патрона. Продолжайте процедуру отведения затвора назад, пока не будет извлечен последний патрон, и затвор заблокируется в крайнем заднем положении... Сейчас зрительно проверьте патронник, чтобы убедиться, что он пустой. Вы должны также взглянуть в ствольную коробку (через отсек извлечения патронов, и убедиться, что магазин пуст.

Если, по некоторой причине, патрон не вышел из магазина в патронник после повторных усилий разрядить ружье вручную, сделайте следующее:

А. Вручную закройте затвор

Б. Поверните ружье таким образом, чтобы спусковая скоба была обращена к Вам (снизу и вправо). Нажмите кнопку-защелку, а затем защелку.

В. Тем же пальцем, которым Вы нажали защелку, нажмете оставших гильз (расположен слева ружья, если ружье перевернуто). Духовой частью выш, это металлическая часть, которая должна удерживать патрон в магазине) и патрон должен соскочить по ружью вверх и вниз до Вышему направлению. Внимание: патрон находится в подпружиненном состоянии. Повторите процедуру до тех пор, пока магазин не станет пустым, а затем переверните ружье и закройте обратно затвор, убедившись, что ружье полностью освобождено от патронов. Если в результате процедуры патрон остался в магазине, убедитесь, что ружье не заряжено, и отведите ружье на проверку квалифицированному оружейному мастеру перед тем, как снова заряжать ружье или стрелять из него.

ПРЕДУПРЕЖДЕНИЕ ПРОИЗВОДИТЕЛЯ

Ружье было произведено для соответствующего функционирования в том виде, как оно было сконструировано. Ваша обязанность убедиться, что все детали установлены правильно и что не было произведено никаких изменений деталей или их замены. Ваше ружье сложный инструмент, в состав которого входит много деталей, которые должны подходить друг к другу в целях безопасности и точного функционирования. Неправильная сборка ружья или измененные детали могут привести к повреждению ружья, нанесению телесных повреждений или повлечь за собой Вашу смерть или смерти оптического оружейному мастеру или, хотя бы повредят любую работу, выполняемую не оружейным мастером. Безопасность ружья напрямую зависит от Вас. **ВЛАДЕЛЕЦ РУЖЬЯ ДОЛЖЕН НЕСТИ ПОЛНУЮ ОТВЕТСТВЕННОСТЬ ЗА ПРАВИЛЬНУЮ СБОРКУ И ФУНКЦИОНИРОВАНИЕ РУЖЬЯ ПОСЛЕ РАЗБОРКИ ИЛИ ЛЮБОЙ ЗАМЕНЫ ДЕТАЛЕЙ.**

ЧИСТКА И УХОД ЗА РУЖЬЕМ

- А. Следуйте процедуре разряжения ружья, описанной выше.
- Б. Следуйте процедуре по разборке ружья, описанной выше.

1. Необходимые для чистки ружья инструменты: шпатель, х/б материал для чистки ствола, медная щетка для чистки ствола, жидкость, растворитель пороха, небольшая мягкая щеточка и высококачественная оружейная смазка.

ПРЕДУПРЕЖДЕНИЕ: Свинцовый или оловянный свинец вывешивает ружья, врожденные дефекты, reproduced к любому патроннику, и другие серьезные физические повреждения. Те, кто чистит ружья, должны предпринять защитные меры, чтобы избежать контакта с такими химическими веществами.

2. При использовании щеточки для чистки канала ствола вместе с растворителем пороха, необходимо очистить ствол и патронники для удаления остатков пороха и свинца из канала ствола. Всегда необходимо натирать канал ствола х/б тканью с оружейной смазкой, чтобы нанести покрытие, защищающее канал ствола и патронник от ржавчины и коррозии.

3. Порох, осевший на стенке ствола, может быть легко очищен с помощью щеточки и растворителя пороха.

4. Все внешние поверхности должны полностью покрываться тонким слоем защитного средства от коррозии. Избегайте использования очень большого количества смазочного вещества, так как пыль или мусор могут впитаться в смазочное вещество, склеиваясь при этом, что через некоторое время приведет к осечкам.

5. **БУДЬТЕ ОСТОРОЖНЫ** при использовании растворителя при чистке канала ствола. Продолжительный или избыточный контакт растворителя с корпусом для окисления может повредить отделку ружья. Удаляйте все избыточные количества растворителя и затем смазывайте канал ствола маслом.

6. Ружья необходимо чистить после стрельбы. Кроме этого, внешние части необходимо протирать промасленным материалом после использования ружья.

Если на ружья не стреляли, или стреляли не часто, все, что требуется для его чистки это легкое масло. Если ружья используются часто, это необходимо чистить после каждого использования и регулярно отпавать на обслуживание опытного оружейному мастеру. Если ружья просто хранятся, необходимо удалять избыток масла и/или смазочного вещества перед стрельбой. Всегда проверяйте перед стрельбой, чтобы чистящий материал или другие помехи не остались в канале ствола или патроннике.

Для отверстия в соединительном кольце ствола, которое должно быть открытым и чистым, чтобы ружья функционировало нормально. Проверьте решение уполномоченное кольцо после каждого использования, чтобы эти два отверстия были чистыми. Частите соединительное кольцо ствола.

Комплектная головка поршня на шпатель. Детали необходимо чистить и слегка смазывать после каждого использования. Проверьте решение уполномоченное кольцо после каждого использования на предмет наличия трещин, впадин и т.д. Замените удерживающее кольцо, если оно не в стилистом состоянии.

ОПАСНОСТЬ - ПРЕДУПРЕЖДЕНИЕ ПРОИЗВОДИТЕЛЯ ПАТРОНОВ

Оружие может быть повреждено или может притянуть серьезные физические повреждения или вызвать смерть. Стрелка или наблюдателя в результате выработки избыточного давления или избытка пороха могут вылететь из дула оружия. Такие повреждения могут быть вызваны наличием помех в канале ствола или патроннике, избыточным порохом или использованием дефектных патронов. Всегда используйте только правильно маркированные и собранные компоненты патронов. Даже самое лучшее оружие может использоваться в результате создания избыточного давления. Очень опасно использовать патроны, которые создают давление больше того, которое должно создаваться, согласно промышленным стандартам, по которым были разработаны патроны.

ПРИМЕЧАНИЯ ОБ ИСПОЛЬЗОВАНИИ ПАТРОНОВ

Особенно опасным, что не несем ответственность за любое материальное или физическое повреждение или смерть, произошедшее в результате или в связи с использованием дефектных, нестандартных, переработанных ружей фирмы «AKKAR» или переработанных или заряженных вручную патронов, патронов, бывших в употреблении, или патронов не фабричного происхождения, для которых было сконструировано ружье.

ПРЕДУПРЕЖДЕНИЕ ОБ ИСПОЛЬЗОВАНИИ СМАЗОЧНОГО ВЕЩЕСТВА

Стрелка из ружья, в канал которого находится (даже частично) масло, смазочное вещество или другой материал, может повредить ружье или нанести физические повреждения стволу или наблюдателю. Не рассыпайте и не наносите смазочные вещества непосредственно на патроны. Если на порох, выходящий в патроне, попадет смазочное вещество, он может не воспламениться, но энергия канала может быть достаточной, чтобы послать пулю в патронник, где она может застрять. Выстрел пули из ствола, в котором находится порох, повредит ружье и может нанести физические повреждения стволу или ствольному каналу. Используйте смазочные вещества правильно. Вы несете ответственность за соответствующий уход за Вашим ружьем и патронами.

ПЕРИОД ГАРАНТИЙНОГО ОБСЛУЖИВАНИЯ

На все оружие фирмы «AKKAR» для розничных покупателей начинаем с даты приобретения распространяется гарантия ОДИН год на возникающие дефекты материала и отделки. Гарантия на различные уплатительные детали, решающие отвод газа 30 дней с даты приобретения. Гарантия на деревянные приклады и деревянные детали 60 дней с даты приобретения и касается только производственных дефектов и дефектов материала. Гарантия не распространяется на транспортную упаковку к месту ремонта и после ремонта, возмещение убытков в результате ненадлежащего ухода, повреждений, вызванных высокой скоростью, выстрелом дробью, использованием переработанных или нестандартных патронов, или любого другого несанкционированного ремонта, изменений, неправильного использования, злоупотребления, или переселения.

Все подразумеваемые гарантии, включая подразумеваемые гарантии на товарное состояние и принадлежность к определенному типу, качеству, ограничиваются сроком в один год с даты приобретения в розничном магазине. Косметические убавки и/или расходы, или любые другие расходы не покрываются настоящей гарантией.

ПРЕДУПРЕЖДЕНИЕ

Изделие или детали частей и/или внутренних предохранителей охотки, и нечет за собой аннулирование гарантии. Нынешнее ружье было сконструировано для соответствующей работы с оригинальными металлами. Ваша обязанность убедиться в том, что все детали ружья, которое Вы приобретаете, сделаны для этого ружья, установочные привалы, и что не было произведено изменений, а также оригинальные детали не изменились и не перепроцессированы. Ваше ружье сложное устройство со многими деталями, которые должны соответствовать друг другу, чтобы ружье работало корректно и безопасно. Неправильная сборка ружья или изменение или замена деталей может испортить ружье, нанести физический вред или причинить смерть. Вам и другим людям и результаты некачественной работы. Всегда используйте квалифицированному оружейному мастеру работать с Вашим ружьем, или, хотя бы, проверьте работу, выполняемые не оружейным мастером.

ИНСТРУКЦИЯ ПО ЭКСПЛУАТАЦИИ

Всегда держите инструкцию по эксплуатации вместе с ружьем. Убедитесь, что Вы правильно поняли все предупреждения, инструкции производителя по работе и безопасности ружья. Когда Вы храните ружье, необходимо прилагать к нему инструкцию. Вы можете получить копию инструкции в «ИЖЕВСКИЙ ЛАСЕНАЛ» по запросу.

ПРОИЗВОДИТЕЛЬ И ЭКСПОРТЕР:

«AKKAR Shah Saayal Ltd.Sib» Турция

ИМПОРТЕР:

ИЖЕВСКИЙ АРСЕНАЛ

426069 РФ г. Ижевск ул.Петровская, д.11.

Тел:341260-05-32

Гарантийный талон

Тип изделия: гладкоствольное полуавтоматическое ружье
Модель: ALTAI
Серийный номер: _____
Калибр и патронник: _____
Длина ствола и кол-во дробязков _____
Дата продажи: _____
Наименование и адрес торгующей организации _____ М.П.

Подпись продавца _____

С условиями гарантии ознакомлен, инструкцию по эксплуатации на русском языке получил

_____ подписать покупателю.

Условия гарантии:

- 1.1 Гарантийный период начинается с даты продажи и длится ОДИН год на возможные дефекты материалы и отделки. Гарантия на редуктор, уплотнительное кольцо, реулирующее отвод газа 30 дней с даты приобретения. Гарантия на дериваторный арматура и дериваторные пружины 60 дней с даты приобретения и касается только первоначальных дефектов и дефектов материала
2. Включая все комплектные, пользовательские принадлежности, на продукт полностью распространяется Гарантия нашей фирмы.
3. В случае, если изделие будет сломано, имя и адрес будет замечена неисправная работа, период, затраченный на ремонт, будет добавлен к заключительному гарантийному периоду. Максимальный период ремонта 60 дней. Датный период фиксируется в день предоставления арматура и сервисный отдел, или, соответственно, продавцу изделия, дистрибутору, Агента, Представителя, Импортёру или производителю, в случае невозможности предоставления и сервисный отдел.
4. Работа по ремонту изделия не оплачивается. Оплата за замесший ЗИП также не производится, при условии, что ружье было отремонтировано в течение гарантийного периода.
5. Дальше покупатель в гарантийном талоне.

Инструкция по эксплуатации:

1. Не нажимайте на спусковой крючок, если ружье не заряжено (патрифы могут выскочить).
2. При зарядке ружья убедитесь, что ствол пуст (отвинтили или другие предмета в стволе могут привести к разрыву ствола).
3. При охоте слышите за тем, чтобы дульная часть ствола не забивалась.

Предупреждение: наша фирма не несет ответственность за дефекты, возникающие в связи с неправильным использованием ружья.

УХОД:

1. Чистите ствол после охоты.
2. Смажьте механические и видимые части ружья ружейным маслом.
3. Ружье подлежит полной разборке только нашим персоналом, именем на это разрешение.

КОРЕШОК ТАЛОНА
на гарантийный ремонт

Имя « _____ »

Механик мастерской _____
(фамилия и подпись)

Линия отрыва

ТАЛОН

на гарантийный ремонт

Заводской № _____
Продано торгующей организацией (наименование) _____

Дата продажи _____ Подпись _____

Печать торгующей организации _____

Владелец и его адрес _____

Подпись _____

Выполнены работы по устранению неисправностей:

Дата _____ Механик мастерской _____

Подпись владельца _____

Утверждаю _____

Зав. мастерской _____

М.П. _____ Дата _____

Подпись _____

ТАЛОН

на гарантийный ремонт

Заводской № _____
Продано торгующей организацией (наименование) _____

Дата продажи _____ Подпись _____

Печать торгующей организации _____

Владелец и его адрес _____

Подпись _____

Выполнены работы по устранению неисправностей:

Дата _____ Механик мастерской _____

Подпись владельца _____

Утверждаю _____

Зав. мастерской _____

М.П. _____ Дата _____

Подпись _____

Линия отрыва

КОРЕШОК ТАЛОНА
на гарантийный ремонт

Имя « _____ »

Механик мастерской _____
(фамилия и подпись)

ПОЛУАВТОМАТИЧЕСКОЕ РУЖЬЕ

АККАР Altay

ИНСТРУКЦИЯ ПО ЭКСПЛУАТАЦИИ